

## Kastamonu’da Yeniden İşlevlendirilen Tarihi Yapıların Sürdürülebilirliğe Etki Eden Çekicilik Faktörleri<sup>1</sup>

*Attraction Factors That Affect Sustainability in Historical Refunctioned Buildings in Kastamonu*

Ömer SARAÇ\*, Canan TANRISEVER\*\*

\*Doktora Öğrencisi, Sakarya Uygulamalı Bilimler Üniversitesi, Turizm Fakültesi, Turizm İşletmeciliği Bölümü, 54600, Sapanca, Sakarya.

E-posta: o.sarach@hotmail.com

ORCID: 0000-0002-4338-7394

\*\*Doç. Dr., Kastamonu Üniversitesi, Turizm Fakültesi, Turizm Rehberliği Bölümü, Kuzyekent Kampüsü, 37100, Merkez, Kastamonu.

E-posta: cnantanrisever@gmail.com

ORCID: 0000-0003-4747-5903

### MAKALE BİLGİLERİ

#### Makale işlem bilgileri:

Gönderilme tarihi: 23 Mayıs 2017

Düzeltilme: 24 Temmuz 2017

Düzeltilme: 31 Ocak 2018

Düzeltilme: 19 Mart 2018

Kabul: 21 Mart 2018

**Anahtar sözcükler:** *Kültür turizmi, Turistik çekicilik, Kültürel sürdürülebilirlik, Koruma, Yeniden işlevlendirme, Kastamonu konakları.*

### ARTICLE INFO

#### Article history:

Submitted: 23 May 2017

Resubmitted: 24 July 2017

Resubmitted: 31 January 2018

Resubmitted: 19 March 2018

Accepted: 21 March 2018

**Key words:** *Cultural tourism, Tourist attraction, Cultural sustainability, Conservation, Refunctioning, Kastamonu mansions.*

### ÖZ

Süreç içinde hızla gelişen bilim ve teknoloji; bireylerin çalışma şartlarında, aile yapılarında, dünya görüşlerinde, inançlarında ve gereksinimlerinde değişikliklerin yaşanmasına neden olmuştur. Bu değişiklikler sonucunda birçok tarihi yapı işlevini kaybetmiş, terk edilmiş ve atıl kalmıştır. Atıl kalan bu yapılar, turizmde sürdürülebilirliğin önemini anlaşılmasıyla değer kazanmış, yaşatılma ilkesi çerçevesinde yeniden işlevlendirilmiştir. Bu durumun bir sonucu olarak kıt kaynaklar korunmuş, kültürel sürdürülebilirlik gerçekleştirilmiş ve yapıların çevresine sosyal, kültürel ve ekonomik katkı sağlanmıştır. Bu olguya koşut olarak, bu çalışmada Kastamonu’da yer alan tarihi konakların tercih edilerek yaşatılmasını sağlayan çekicilik faktörlerinin neler olduğu anket tekniğiyle araştırılmıştır. Verilerin analizinde istatistik paket programı kullanılarak “yüzde” ve “sıklık” haricinde, parametrik olmayan “Mann Whitney U” ve “Kruskal Wallis” testlerine başvurulmuştur. Araştırmanın sonuçlarına göre konak otellerin tercih edilmesini sağlayan faktörler: meslek, ekonomik durum, kültür ve yaşam tarzıdır. Ayrıca bu faktörlerin turistlerin bireysel özelliklerinden, cinsiyet, eğitim durumu ve toplam aylık gelire göre anlamlı farklılık gösterdiği tespit edilmiştir.

### ABSTRACT

Science and technology developing rapidly in the process have caused changes in working conditions, family buildings, worldviews, beliefs, and needs of the individuals. As a result of these changes, many historical buildings have lost their function, they have been abandoned, and remained idle. These idle buildings have gained importance by understanding the importance of sustainability in tourism and they have been refunctioned within the framework of survival principle. As a result of this situation, scarce resources have been preserved, cultural sustainability has been realized and social, cultural and economic contributions have been made to the environment. In parallel with this case, this study was investigated by questionnaire which shows the attractiveness factors which provide the survival of the historical mansions in Kastamonu. By using statistical package program in the analysis of data, nonparametric “Mann Whitney U”, and “Kruskal Wallis” tests are applied other than “percentage” and “frequency”. According to the results of the study, the factors affecting to prefer mansion hotels were occupation, economic situation, culture and lifestyle. It is also determined that these factors showed a significant difference according to individual characteristics, gender, education status and total monthly income of tourists.

### GİRİŞ

Son zamanlarda dünyada yaşanan teknolojik gelişmeler, insani gereksinimlerin değişiklik göstermesine koşut olarak varlığını her alanda oldu-

ğu gibi hızlı kentleşme konusunda da hissettirmiştir. Bu durumun bir sonucu olarak tarihe tanıklık etmiş birçok yapı yıkılarak, yerini yeniden inşa edilecek çevresel olumsuzlukların oluşmasına neden olan geçmiş ve gelecekle bağ kuramayan yapılara bırakmıştır.

Teknolojik gelişmeler sonucunda pervasızca sarf edilen enerji, güç ve kıt kaynakların önemi sürdürülebilirlik kavramının ortaya atılması üze-

<sup>1</sup> Bu makale Ömer Saraç’ın Kastamonu Üniversitesi Sosyal Bilimler Enstitüsü’nde yazılan “Yeniden İşlevlendirilen Tarihi Yapılarda Sürdürülebilirliğe Etki Eden Çekicilik Faktörleri” başlıklı yüksek lisans tezinden üretilmiştir.

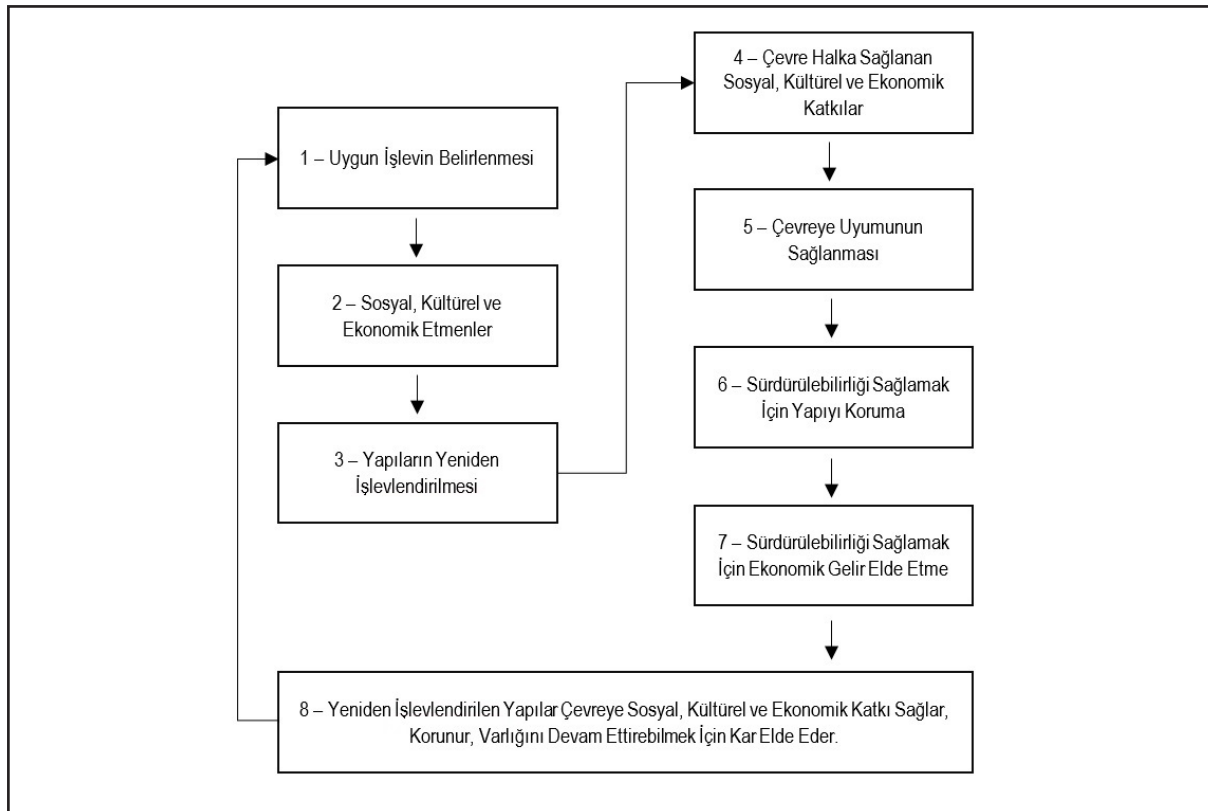
rine anlaşılmış ve gerekli önlemler alınmaya başlanmıştır. Buna koşut olarak tarihe tanıklık eden yapılar, yenisinin inşa edilmesi yerine, mevcut yapı stokundan istifade etmek suretiyle çevreye verilecek zarar en alt düzeyde tutularak, toplumsal kültürün devamlılığını sağlamış ve varlığını sürdürübilmiştir (Dyllick ve Hockerts 2002: 130; Aydın ve Yıldız 2010: 1-2).

Sürdürülebilirliğin sağlanmasına yönelik alınan önlemlerin daha da ötesine geçmek amacıyla 1975 yılında Amsterdam Bildirisi yayımlanmıştır. Bu bildiriye, yapı için uygun işlevin belirlenmesi, sosyal dokunun korunması ve hassas restorasyon (yenileme) uygulamalarının gerçekleştirilmesi gerekliliği ortaya atılan önemli olgular arasında yer almıştır (Aksoy vd. 2012). Bu olgular ışığında yeniden işlevlendirme Amerika, Kanada, Hong Kong, Kuzey Afrika, Avustralya ve İspanya gibi birçok dünya ülkesinde tercih edilen bir koruma yöntemi haline gelmiştir (Langston vd. 2008: 1712). Bu yöntem sürdürülebilir-

lik çerçevesi içinde her geçen gün daha da önem kazanırken, kullanımın olmadığı bir korumanın, sürdürülebilirliğini devam ettiremeyen bir konservatif (saklama esasına dayalı koruma) anlayıştan öteye geçemeyeceği savunulmuştur (Tapan 2007).

Koruma açısından kullanımın önemli olduğu tarihi yapıların, eskiyi günümüze taşıması ve kültürümüzü yansıtmaya yönüyle nostaljik (eskiye duyulan özlem) bir çekiciliğe sahip olması, birçok girişimcinin, bu tür yapıları birer turistik işletme olarak değerlendirmesini sağlamaktadır.

Değişen ve gelişen hayatta çevresindeki insanların gereksinimlerine cevap veremeyen bir konak ele alındığında; bu konağa bir işlev yüklenmesi ve konağın çevrenin gereksinim duyduğu bir konaklama ya da yiyecek içecek tesisi haline getirilmesi, fiziki olarak varlığını devam ettirebilmesinde büyük önem taşır. Zira işlevlendirilerek ticari bir işletme haline getirilen bu yapılar; ancak çevreye ve çevredeki insanlara sağlamış ol-



Şekil 1. İşlevlendirilen Yapıların Sürdürülebilirlik Süreçleri (Tanrısever, Saraç ve Aydoğdu 2016: 1072).

dukları sosyal, kültürel ve ekonomik fayda kadar o çevrede varlık bulmakta, korunmakta ve sürdürülebilirliğini sağlayabilmektedir (Tanrısever, Saraç ve Aydoğdu 2016: 1071).

Şekil 1’de gösterildiği üzere, bir yapının turistik bir işletme olarak sürdürülebilirliğini sağlama-sında; yapı için uygun işlevin belirlenmesi, sosyal, kültürel ve ekonomik etmenler göz önünde bulundurularak üzerindeki tarihi ve mimari dokunun bozulmaksızın kazandırılması, yapının çevre halkına sosyal, kültürel ve ekonomik fayda sağlamak suretiyle uyum sağlaması ve varlığını devam ettirmek için ekonomik gelir elde etmesi önem taşımaktadır (Kincaid 2002: 93; Tanrısever, Saraç ve Aydoğdu 2016: 1071).

Bu çalışmada yeniden işlevlendirilen tarihi yapıların birer turistik işletme olarak sürdürülebilirliği incelenmiştir. Yeniden işlevlendirilen tarihi yapıların çekiciliğinden istifade etme düşüncesiyle birer turistik işletme olarak değerlendirilmesi, yapıların sürdürülebilirlik kapsamında kullanılarak korunmasını sağlayacaktır.

Bu doğrultuda çalışmanın kavramsal çerçevesinde tarihi yapılar ele alınmak suretiyle kültür ile kültürel sürdürülebilirliğin anlam ve öneminden bahsedilmiştir. Bu tarihi yapıların kültürel sürdürülebilirliğini devam ettirebilmesi ve kültür turizmi kapsamında kullanılarak korunması için yeniden işlevlendirilmesi gerekmektedir. Bunun sağlanabilmesine etki edecek olgulardan biri de muhakkak turistik çekicilik faktörleridir. Bu çekicilik faktörlerinin nasıl tespit edildiği çalışmanın yöntem bölümünde ele alınırken; bulgulara, bu çekicilik faktörlerinin neler olduğu, sonuç bölümünde ise bu çekiciliklerin yapıların sürdürülebilirliğine ne ölçüde katkı sağlayacağı değerlendirilmiştir.

#### KAVRAMSAL ÇERÇEVE

Kültür, toplumların paylaşmış olduğu değerlerdir. Bu değerler, birlikte yaşamın bir gereği olarak ortaya çıkmış alışkanlıklar, kurallar ve fikirleri kapsamaktadır. Toplumlar ancak, kültürlerini oluşturmuş bu öğeler vasıtasıyla bir kimlik sahibi olabilmektedir. Bu kimlik, onların dil, din, bilgi, beceri, gelenek, görenek, hak, hukuk, adalet ve sanat gibi sahibi olduğu benzeri edinim ve

özelliklerini yansıtır. Toplumda yaşayan her bireyin katkısıyla oluşan bu kimlik, sonrasında tüm topluma etki etmekte ve o toplumu şekillendirmektedir (Kıvıllı 2005: 716). Kültürel sürdürülebilirliğin (cultural sustainability) sağlanmasında, bu kimliğin devamlılığı için çaba sarf edilmesi gerekmektedir. Çünkü dünyada hızla gelişen ve değişen kentleşmeyle ortaya çıkan çevresel olumsuzluklardan dolayı; kimliksiz, plansız, geçmiş ve gelecekle bağı olmayan yapılar oluşmaya başlamıştır. Bu durum kültür kimliğinin kaybolmasına neden olurken, kültürel sürdürülebilirliği de tehlikeye atan ve göz ardı edilmemesi gereken talihsiz bir gelişme olarak varlık göstermektedir. Tüm bu olumsuzluklara rağmen, elbette varlığını sürdürmeye çalışan tarihi yapılar kent kimliğinin önemli bir unsurudur (Tanrısever, Saraç ve Aydoğdu 2016: 1069).

Kültürel sürdürülebilirliğin sağlanması ve toplumda sağlıklı bir tarih bilincinin oluşturulmasında; tarihi yapıların korunması ve kullanım dışı kalmış bu yapıların yeniden kullanıma açılmaları önem taşımaktadır. Çünkü bu yapılar, sürece bağlı olarak her ne kadar sosyal ve işlevsel özelliklerini kaybetse de yaşadıkları döneme ait birikimlerin, işaretlerin ve simgelerin günümüze aktarılabilmesi noktasında öncü rol üstlenmektedir (Enlil 1992: 196-202).

Koruma, (preservation) bir toplumun geçmişine ait sosyal, kültürel ve ekonomik değerlerini günümüze taşıyan tarihi yapıların yok olmasına engel olmak için gerçekleştirilen tüm müdahalelerdir. Böylece kültürel dokuların, çağdaş yöntemler vasıtasıyla günümüzle birleştirilmesi, bu yapıların içinde bulunduğu topluma sosyal ve ekonomik olarak faydalı olması sağlanmaktadır (Hasol 2010: 279). Başka bir tanıma göre koruma; tarihi yapılarda bakım, onarım, muhafaza ve restorasyon gibi terimlerle açıklanabilmektedir (Hayırisever ve Topçu 2011: 25). Kelime anlamı olarak değişime kapalılığı ifade etmesi, yapıların daha uzun ömürlü olması ve bu yapıların daha sağlıklı çevrelere sahip olabilmesi noktasında sıkıntılarının yaşanmasına neden olmaktadır. Çünkü korunan yapının varlığını devam ettirebilmesi için dönemin gereksinimlerini karşılayabilmesi gerekmektedir. Bunu gerçekleştirebilmek için ya-

pısal bütünlüğü korumak şartıyla; değiştirilmesi, yani yapının günümüz koşullarına uygun bir işlev eşliğinde yeniden işlevlendirilmesi önem arz etmektedir (Avcı 2003: 15).

Yeniden işlevlendirme (refunction) ise tarihi yapıların yok olmasına engel olacak güçlü bir koruma yöntemi olarak değerlendirilebilir (Ahunbay 1996). Çünkü yeniden işlevlendirmeyle yapılara yüklenmiş ve günümüz gereksinimlerine cevap veren işlevler, onları yaşayan bir varlık konumuna getirmektedir. Bu durum yapıların topluma yararlı olmasını ve toplumun bu tarihi yapılarda kültürün derin izlerini bulmasını sağlamaktadır (Altınoluk 1998: 19). Yeniden işlevlendirme bu yönüyle değişimi kendine görev edinen, bu sayede yapıları koruyan bir yaklaşımı yansıtmaktadır. Böylece yapıları eskimekten; yapıların kullanılmaz bir taş yığını haline almasından ve çevresini bir çöküntü merkezi haline dönüştürmesinden korumaktadır (Pekol 2010: 34; Taner 2011: 11-12).

Yeniden işlevlendirilerek kültürel dokuları korunan yapıların sahip olduğu kültürel değerler, o yapının tercih edilmesinde muhakkak büyük bir öneme sahiptir. Çünkü bu kültürel değerler aynı zamanda o yapının kültürel çekiciliğini de oluşturmaktadır. Çekicilik, tercih ve isteklerin istenilen şey üzerindeki yoğunlaşma derecesidir (Kutvan ve Kutvan 2013: 160). Bu düşünceye koşut olarak bir tarihi yapının tercih edilmesinin temelini kültürel çekicilikler oluşturulmakta ve böylelikle kültür turizminin de gelişmesine katkıda bulunmaktadır (Schweitzer 1999: 1-2; Kutvan ve Kutvan 2013: 162).

Kültür turizmi (cultural tourism), farklı çevrelere ait yaşam tarzlarının, kültürel değerlerin ve dokuların, yerel etkinliklerin, bilimin, sanatın ve tarihin bireyler tarafından görülmek, deneyimlenmek ve incelenmek amacıyla ziyaret edilmesi olarak tanımlanmaktadır (Aydın 1990: 27). Yapılan birçok araştırma kültürün turizm içinde aktif bir rol üstlendiğini göstermektedir. Bu bağlamda Dünya Turizm Örgütü'nün yapmış olduğu araştırmalara göre uluslararası turistlerin yüzde 37'sinin kültür amaçlı seyahat ettiğini ortaya koymaktadır (Duran 2011: 297). Bu araştırmalar uluslararası turizmde büyük bir öneme sahip olan kültür turizminin, dünya turizm pas-

tasından oldukça önemli bir pay aldığını kanıtlar niteliktedir. Bu durum ancak, turizmin kültürel bir etkileşimin ürünü olmasıyla açıklanabilir. Bu doğrultuda geçmişini günümüze taşıma özelliği olan tarihi yapıların yeniden işlevlendirilerek bünyesinde barındırdığı kültürü ve kültürel dokuyu günümüze yansıtmaya özelliğiyle kültür turizminin gelişmesinde etkin bir rol oynadığı söylenebilmektedir (Öter ve Özdoğan 2005: 129).

Tüm bu anlatılanlarla kültürün turistik faaliyetlerde çok büyük bir çekicilik unsuru olduğu ortaya koyulmuştur. Bu kültürün günümüze taşınmasında önemli bir rol üstlenen tarihi yapılar, yeniden işlevlendirilerek insanlarda güçlü bir çekicilik duygusu uyandırmaktadır. Bunun bir sonucu olarak belirli aralıklarla bakımları yapılan bu yapılar tercih edilmekte ve kültür turizminin gelişmesine katkıda bulunarak, yapısal sürdürülebilirliğini sağlamaktadır.

#### İLGİLİ ÇALIŞMALAR

Yapılan alanyazın taramasında Kastamonu konaklarının kültürü yansıtmaya özelliğiyle sahip olduğu turistik çekicilikler, bu konakların yeniden işlevlendirilmesi sonucu gerçekleşen kültürel sürdürülebilirlik ve buna koşut olarak çevreye sağlanan ekonomik, sosyal ve kültürel katkıyı konu alan bazı araştırmalara ulaşılmıştır. Bunlara göre;

Tanrısever, Saraç ve Aydoğdu (2016), çalışmalarında yeniden işlevlendirilen tarihi yapıların sürdürülebilirliği üzerinde durmuştur. Bu doğrultuda Kastamonu merkezde birer turistik işletme olarak işlevlendirilmiş on beş sivil mimari örneği uygulama alanı olarak belirlenmiştir. Uygulama alanı olarak seçilmiş bu turistik işletmelerin yönetici ve çalışanlarına uygulanan görüşme formundan, yeniden işlevlendirilerek turistik bir işletme haline getirilen tarihi yapıların çevreye uyum sağladığı ve varlıklarını devam ettirebilecek geliri elde ederek sürdürülebilirliklerini gerçekleştirebildikleri sonucu çıkmıştır.

Kaynaş, Pamukçu ve Tanrısever (2017), çalışmalarında Kastamonu merkezde yer alan otel olarak işlevlendirilmiş tarihi Osmanlı konaklarının helal turizm kapsamında değerlendirilmeye uygun olup olmadığı; uygunsuz değerlendirilme-

si sonucu çevresine uyum sağlayıp sağlayamayacağı ve bir çekicilik unsuru olarak değerlendirilip değerlendirilemeyeceği üzerinde durmuştur. Bu doğrultuda Kastamonu kent merkezinde otel olarak işlevlendirilmiş beş adet Osmanlı konağı yöneticisine yöneltilen on üç sorudan oluşmuş yapılandırılmış görüşme formundan, konakların helâl turizm tarzına uygun olduğu ve bu tarzın şehrin inanç turizmi faaliyetlerini destekleyici nitelikte olmasından dolayı şehrin tanıtımına ve turizm gelirlerine katkı sağlayabilecek bir çekicilik unsuru olarak değerlendirilebileceği sonucuna ulaşılmıştır.

Aydoğdu ve Akbaş (2017), çalışmalarında uygulama alanı olarak belirlemiş oldukları Kastamonu'daki konakların turizm açısından değerli olduğu üzerinde durmuşlar ve bu konakların turizm potansiyelinin gerçeğe dönüştürülüp dönüştürülemeyeceğini araştırmışlardır. Bu doğrultuda Kastamonu Şeyh Şaban-ı Veli Caddesindeki dokuz adet konak sahip ya da varislerine yapılandırılmış görüşme tekniğiyle hazırlanmış ucu açık dört sorudan oluşan formdan, katılımcıların gereksinim duyacakları maddi olanaklara sahip olmadıkları, yarıdan fazlasının olası bir işlev değişikliğinde fon ve destek sağlayan kurum ve kuruluşlardan haberdar olmalarına karşın, konaklarını turistik bir ticari işletmeye dönüştürmek istemedikleri sonucuna ulaşılmıştır.

İlgili çalışmalara bakıldığında var olan yapıların çevresine sağlamış olduğu sosyal, kültürel ve ekonomik değerlerle varlığını sürdürüp sürdüremeyeceği, sahip olduğu kültürel değerler gereği yeni bir turizm eğilimine uyum sağlayıp bir çekicilik unsuru olarak değerlendirilip değerlendirilemeyeceği, işlevlendirilmeyi bekleyen ve turizm potansiyeline sahip konakların sahip ya da varisler tarafından turizme kazandırılıp kazandırılmayacağı sorunları; sahip, varis, yönetici ve çalışan algılarıyla ölçülmeye çalışılmıştır.

Buna karşın tarihi yapıların turistik çekiciliklerini ortaya koyan ve onların, kullanılarak koruma esasına dayalı sürdürülebilirliğe ne ölçüde katkı sağladığının, müşteri algılarıyla ölçülmeye çalışıldığı başka bir araştırmaya rastlanmamıştır. Araştırma bu yönüyle alanyazına katkı sağlaması açısından ziyadesiyle önem taşımaktadır.

## YÖNTEM

Bu çalışmada araştırma sorularına geçerli ve güvenilir yanıtlar bulabilmek amacıyla tarama modeli kullanılmıştır. Tarama, mevcut durumu olduğu gibi ortaya çıkarıp betimlemeye çalışan bir araştırma modelidir. Evren hakkında genel bir bilgiye varılmasını ve değişkenler arasındaki ilişkinin ölçülmesine yardımcı olur (Karasar 2007: 77-79). Tarama modeli bu araştırmada yeniden işlevlendirilen tarihi yapıların çekicilik unsurlarının ortaya çıkarılması ve çekicilikle alakalı boyutların, katılımcının demografik özellikleriyle ilişkili olup olmadığını tespit etmek amacıyla kullanılmıştır. Hem nitel hem de nicel araştırma yöntemlerinde kullanılmaya elverişli olan bu model, bu araştırmada nicel yaklaşım yöntemi ile kullanılmıştır. Nicel yaklaşımda amaç, örneklem üzerinde gerçekleştirilen uygulamanın değerlendirilerek değişkenler arasındaki farklılıkları ve değerlendirmeye ait neden sonuç ilişkisini objektif bir şekilde evrene genellenebilir hale getirilmesidir (Gall, Borg ve Gall 1996: 295). Bu araştırmada nicel yöntemin tercih edilmesinin nedeni, örnekleme oluşturan deneklerin sayıca fazla olması ve bunun bir neticesi olarak araştırma sorularının cevaplarının derinlemesine değil de yüzeysel bir şekilde ve genelleme amacı güdülerek aranmasıdır. Bu cevapların temin edilebilmesinde araştırmanın evreni, Kastamonu ilinde birer turistik işletme olarak işlevlendirilen tarihi yapı müşterilerinin tamamından oluşmaktadır. Araştırmanın evreni olarak Kastamonu ilinin seçilmesi, sadece Kastamonu merkezi temel almak suretiyle yaklaşık olarak 564 adet taşınmaz kültür mirasını bünyesinde barındırmasıyla doğru orantılıdır (Kültür ve Turizm Bakanlığı 2016). Bu bağlamda birçok yapı için yeniden işlevlendirme çalışmaları hızlı bir şekilde devam etmektedir. Kastamonu ili merkezinde yeniden işlevlendirilerek birer turistik işletme haline getirilen toplamda 16 adet tarihi yapı bulunmaktadır. Bu yapılar dokuz adet konak, iki adet çiftlik, bir adet külliye, bir adet medrese, bir adet bedesten, bir adet han ve bir adet saraydan oluşmaktadır. Bu araştırmada zaman ve ekonomik nedenlerden dolayı bir örnekleme yoluna gidilmiş ve veriler, sadece anket tekniği ile Kastamonu ili merkez ilçesinde yer alan yedi adet tarihi konakla sınır-

lı olmak suretiyle kış mevsiminde toplanmıştır. Araştırmanın örnekleminin tarihi konaklardan oluşmasının nedeni, sahip olduğu konaklama ve yeme içme hizmeti sunma işleviyle evreni en iyi şekilde temsil edeceğinin düşünülmesidir. Araştırmanın yapıldığı süreç içinde bu konaklardan birinin işletme süresinin dolması üzerine kapandığının ve bir diğerinin tadilat amaçlı kullanım dışı olduğunun anlaşılması üzerine konak otellerin ikisi örnekleme dışında bırakılmıştır.

Bu araştırmaya ait hipotezler bu konak otellerine ait çekiciliklerin boyutlandırılması ve katılımcılara ait demografik sorular arasında anlamlı farklılıkları tespit etmek üzerine oluşturulmuştur. Çekicilik daha önce de üzerinde durulduğu gibi bir şeyin bir diğerine göre sahip olduğu daha üstün özelliklerden dolayı tercih edilmesini sağlayan değerdir (Kızılırmak 2006). Kutvan ve Kutvan (2013), araştırmalarında turistik çekicilik boyutlarından biri olarak yer verdikleri "tarihi önemi olan eserler" başlığıyla belirli dönemlere ait kültürü yansıtabilmeye muktedir tarihi yapıları, birer yer çekicilik unsuru olarak ortaya koymuştur. Bu durumda araştırmanın örneklemini olarak seçilmiş olan yeniden işlevlendirilen tarihi konaklara ait çekicilik faktörlerinin belirlenmesinde yer çekiciliğini oluşturan kültürel çekicilik ve sosyal çekicilik (Middleton 1988: 79) alt başlıklarından istifade edilmiştir. Bu sayede "meslek", "ekonomik durum", "kültür" ve "yaşam tarzı" olmak üzere dört boyut belirlenmiştir. Araştırmanın amacına ulaşabilmesinde önem taşıdığı düşünüldüğünden katılımcıya ait demografik sorularda ise cinsiyet, yaş, medeni durum, eğitim düzeyi, meslek, aylık gelir, Kastamonu'ya geliş sayısı ve konak otellerde konaklama sayıları sorgulanmıştır. Tüm bu anlatılanların akabinde çekicilik faktörleri ile katılımcıların demografik özellikleri arasında anlamlı farklar olup olmadığını tespit etmeye yönelik oluşturulan hipotezlerle aşağıda yer verilmiştir.

Yeniden işlevlendirilen tarihi konakların sürdürülebilirliğinde tercih edilmesini sağlayan çekicilik boyutlarından biri "meslek"tir. Meslek, yer çekicilikleri alt başlıklarından biri olan sosyal çekicilik içinde yer alır (Middleton 1988: 79). Tarihi konaklar, bünyelerinde barındırdıkları kültü-

rel değerlerle farklı meslek grubuna ait bireylerin tercihlerinde önemli rol oynamakta; bu durum bu konakların sürdürülebilirliğine katkı sağlamaktadır. Buna göre; meslek boyutu ile ilgili hipotezlere aşağıda yer verilmiştir:

1. Yeniden işlevlendirilen tarihi konakların sahip olduğu çekiciliğin "meslek" boyutu katılımcıların *cinsiyet/ yaş/ medeni durum/ eğitim düzeyi/ meslek/ aylık gelir/ Kastamonu'ya geliş sayısı/ konak otellerde konaklama sayısına* göre farklılık gösterir.

Yeniden işlevlendirilen tarihi konakların sürdürülebilirliğinde tercih edilmesini sağlayan çekicilik boyutlarından biri diğeri ise "ekonomik durum"dur. Tanrısever, Saraç ve Aydoğdu (2016), araştırmalarında otel olarak işlevlendirilen tarihi konakların oda ücretlerinin diğer otellerinkinden fazla olduğunu ortaya koymuştur. Ekonomik boyuta, oda ücretlerinin fazla olmasına rağmen ne derece tercih edildiğini ve bu doğrultuda sürdürülebilirliğini ne derecede sağladığını ölçmek için yer verilmiştir. Buna göre; ekonomik boyut ile ilgili hipotezlere aşağıda yer verilmiştir:

2. Yeniden işlevlendirilen tarihi konakların sahip olduğu çekiciliğin "ekonomik durum" boyutu katılımcıların *cinsiyet/ yaş/ medeni durum/ eğitim düzeyi/ meslek/ aylık gelir/ Kastamonu'ya geliş sayısı/ konak otellerde konaklama sayısına* göre farklılık gösterir.

Yeniden işlevlendirilen tarihi konakların sürdürülebilirliğinde tercih edilmesini sağlayan çekicilik boyutlarından biri diğeri "kültür"dür. Fordizmden post-fordizme geçildikten sonraki dönemde turistik arz, bireysel gereksinimler gözetilmek suretiyle karşılanmaya başlanmıştır. Buna koşut olarak son yıllarda amaçsız seyahatlerin yerini bilinçli bir kültür turizmi almış, bu doğrultuda kültür etkin bir araç olarak görülmüştür (Emekli 2005: 101). Bu durum, bünyesinde kültür içeren turistik ürünlerin sürdürülebilirliğini devam ettirmesinde önemli bir rol üstlendiği kanaatini uyandırmaktadır. Bu nedenle kültür boyutunun sürdürülebilirliğe etkisini ölçmenin faydalı olacağı düşünülmektedir. Buna

göre; kültür boyutu ile ilgili hipotezlere aşağıda yer verilmiştir:

3. Yeniden işlevlendirilen tarihi konakların sahip olduğu çekiciliğin "kültür" boyutu katılımcıların *cinsiyet/ yaş/ medeni durum/ eğitim düzeyi/ meslek/ aylık gelir/ Kastamonu'ya geliş sayısı/ konak otellerde konaklama sayısına* göre farklılık gösterir.

Yeniden işlevlendirilen tarihi konakların sürdürülebilirliğinde tercih edilmesini sağlayan çekicilik boyutlarından bir diğeri ise "yaşam tarzı"dır. Turizmde değişen politikalar sonucu tercihler, kültürleri yansıtan turistik yerlere olduğu kadar çevreye ait yaşam tarzının sunulduğu yerlere de kaymaktadır. Bu nedenle kültür turizmi, yaşam tarzlarını da korumayı amaç edinmiş bir turizm biçimidir. Çünkü bölgelerin kültür eksenli bir turizm destinasyonu olarak sürdürülebilirliğini sağlamasında büyük bir etki sahibi olan olgulardan biri de kültürel bir yaşam tarzının varlığıdır (Bachlaitner ve Zins 1999: 200; Cave, Ryan ve Penakara 2003: 372). Bu nedenle yaşam tarzı boyutunun sürdürülebilirliğe etkisini ölçmenin faydalı olacağı düşünülmektedir. Buna göre; yaşam tarzı boyutu ile ilgili hipotezlere aşağıda yer verilmiştir:

4. Yeniden işlevlendirilen tarihi konakların sahip olduğu çekiciliğin "yaşam tarzı" boyutu katılımcıların *cinsiyet/ yaş/ medeni durum/ eğitim düzeyi/ meslek/ aylık gelir/ Kastamonu'ya geliş sayısı/ konak otellerde konaklama sayısına* göre farklılık gösterir.

Araştırmada veriler anket tekniğiyle temin edilmiştir. Anket sorularına geçerli ve güvenilir yanıtlar bulabilmek amacıyla görüşmeler iki farklı yaklaşımla sürdürülmüştür. Birinci yaklaşım, araştırmanın örneklemini oluşturan Kastamonu ili merkez ilçesinde otel olarak işlevlendirilmiş konakların yöneticileriyle görüşerek, anketlerin bu otellerde uygulanması için izin alınmış ve gelen müşterilere ön büro departmanı tarafından verilerek doldurulması sağlanmıştır. İkinci yaklaşımda ise veriler bu otellerde daha önceden konaklama yapmış ve girişleri esnasında e-mail adreslerini bırakmış müşterilere anke-

tin e-posta yoluyla gönderilip doldurulmasının sağlanmasıyla elde edilmiştir.

Verilerin elde edildiği bu anket iki bölümden oluşmaktadır. Formun ilk bölümünde otel olarak işlevlendirilen konakların tercih edilmesinin bir sonucu olarak sürdürülebilirliğine etki eden çekicilik faktörlerine ait ifadeler yer verilmiştir. Bu ifadeler katılımcılara beşli likert ölçeğine göre "hiç katılmıyorum", "katılmıyorum", "ne katılmıyorum ne katılmıyorum", "katılıyorum" ve "tamamen katılıyorum" şeklinde yönlendirilmiştir. Geçerlilik ve güvenilirliğini sağlamış on sekiz ifadeden oluşan bu ölçeğin istenilen bilgiye ulaşmada tam fayda sağlayabilmesi amacıyla bir pilot araştırma yapılmıştır. Bu araştırma ardından yapılan faktör analizinin sonucu olarak ifadelerden birinin anketten çıkartılması uygun görülmüştür. Bunun nedeni, çıkartılan ifadeye ait faktör yükünün düşük olması ve birden fazla faktöre ait olmasıdır. Alanyazına göre eğer bir ifadenin faktör yükü 0,45'in altındaysa ve birden fazla faktörün altında 0,10'dan daha az bir farkla yer alıyorsa ölçekten çıkarılır (Balcı 1995: 142-143; Büyüköztürk 2002: 118-119).

Tablo 1'de görüldüğü gibi bahsi geçen ifade anketten çıkarıldıktan sonra yeniden yapılan faktör analizine göre ortaya "meslek", "ekonomik durum", "kültür" ve "yaşam tarzı" olmak üzere dört boyut çıkmıştır.

Anketin ikinci bölümünde ise katılımcıların demografik özelliklerini öğrenmeye yönelik dokuz adet soruya yer verilmiştir. Bu sorulara karar verilmesi aşamasında yapılan alanyazın taraması önem taşımaktadır. Araştırmada kullanılan anket, Çakmakçoğlu'nun (2015) yüksek lisans tezinden temin edilmiştir. Bu anket, verilerin toplanması amacıyla 2016 yılı Ekim ayında örnekleme oluşturan katılımcılara uygulanmaya başlanmıştır. Bu uygulama 2017 yılı Şubat ayında son bulularak, toplamda 480 anket toplanmıştır. Bunların 75 tanesi kusurlu ve eksik doldurulmasının bir gereği olarak değerlendirilme dışı bırakılmış, analizler 405 anket üzerinden yapılmıştır.

Araştırmanın verilerini oluşturan anketler, SPSS 23 programı ile analiz edilmiştir. Bu doğrultuda araştırmanın yapı geçerliliğini ölçmek amacıyla faktör analizi; yapısal geçerliliğini ölç-

Tablo 1. Yeniden İşlevlendirilen Tarihi Konakların Çekicilik Faktörleri ve Faktör Yükleri

Boyut	Madde	Faktör Yüğü	Açıklanan Varyans Oranı	Cronbach's Alfa
Meslek	Konak otelde mesleğimle ilgili sebeplerden konaklıyorum	,983	40,883	0,939
	Konak otellerde konaklamaya beni yönlendiren sebeplerden birisi yaptığım iştir	,966		
	Mesleğimle ilgili sebeplerden ötürü konak otellerde konaklamayı diğer otellerde konaklamaya tercih ediyorum	,878		
	Mesleğime uygun olması nedeniyle konak otelde tekrar konaklamak niyetindeyim	,797		
Ekonomik Durum	Konak otelde konaklamak benim ekonomik durumuma uygundur	,951	17,421	0,914
	Konak otellerde sunulan hizmetlerin ücreti ekonomik durumuma uygundur	,930		
	Ekonomik durumuma uygun olması nedeniyle konak otelde tekrar kalmak niyetindeyim	,865		
	Ekonomik durumumla ilgili sebeplerden ötürü konak otelde kalmayı diğer otellerde kalmaya tercih ediyorum	,812		
Kültür	Konak otelde sunulan hizmetleri kendi kültürüme yakın hissediyorum	,910	8,502	0,808
	Konak otel atmosferini kültürel olarak kendime yakın hissediyorum	,832		
	Konak oteldeki mimari öğeler benim kültürümdeki öğelere benzemektedir	,706		
	Konak otelde sunulan yeme içme hizmetlerini kendi kültürüme yakın hissediyorum	,651		
	Bölgenin kültürel dokusunu anlamak ve hissetmekte konak otel yardımcı olmaktadır	,545		
Yaşam Tarzı	Konak otellerde sunulan hizmetleri kendi yaşam tarzıma yakın hissediyorum	,949	6,241	0,871
	Diğer otellerde konaklamak yerine, yaşam tarzıma yakın olması nedeniyle konak otelde tekrar konaklamak niyetindeyim	,843		
	Konak oteldeki mimari öğeler benim yaşam tarzımla benzeşmektedir	,841		
	Konak otelde sunulan yeme içme hizmetlerini yaşam tarzıma yakın hissediyorum	,669		
KMO=0,879, X <sup>2</sup> =4879,709 , p<0,05			73,047	0,906

mek ve bunun yanı sıra ölçeğin içsel tutarlılığını tespit etmek için güvenilirlik testi yapılmıştır. Bu doğrultuda en çok tercih edilen ve güvenilen yöntem Cronbach Alfa istatistiğidir. Bu ölçeğin güvenilirlik düzeyi sahip olduğu 0,906 Cronbach Alfa değeriyle oldukça yüksektir.

Araştırmada hangi analizlerin yapılacağını belirlemek amacıyla değerlerin normal dağılıp dağılmadığının tespit edilmesi gerekmektedir. Bu nedenle yapılan Shapiro Wilk testine göre ölçeğin anlamlılık düzeyi  $p<0,05$  çıktığından anlamlı bir dağılım olmadığı bir başka deyişle parametrik olmadığı tespit edilmiştir (Özdamar 2002). Bu doğrultuda Man Whitney U ve Kruskal Wallis testleri yapılmıştır.

## ARAŞTIRMANIN BULGULARI VE YORUMLARI

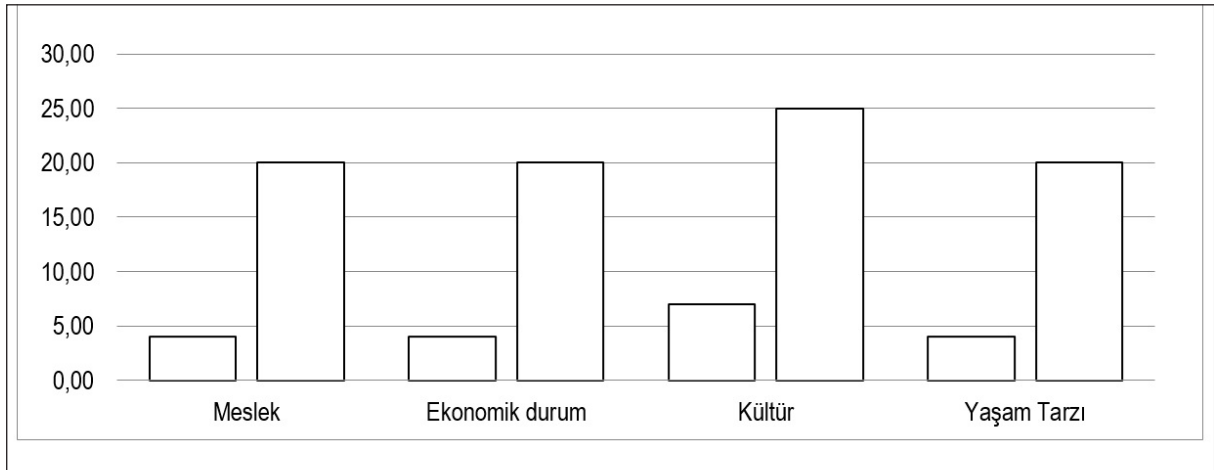
Bu araştırmada ilk önce katılımcıların Kastamonu'ya geliş amaçlarını öğrenmeye yönelik yüzde anali-

zine yer verilmiştir. Toplamda 429 seçim yapılmış olduğu belirlenen bu analize göre katılımcıların yüzde 59,3 oranında iş, yüzde 15,1 oranında dinlenme, yüzde 11,6 oranında kültür, yüzde 10,6 oranında akraba ziyareti ve yüzde 9,4 oranında tarih için geldikleri bulgulanmıştır.

Şekil 2'de çekicilik boyutlarının aldığı en düşük ve en yüksek değerlere yer verilmiştir. Bu değerler, faktör analizi sonrası ortaya çıkan boyutlar vasıtasıyla elde edilmiş ve betimleyici istatistik yapılarak analiz edilmiştir. Yapılan analizde; meslek, ekonomik durum ve yaşam tarzı boyutlarının en yüksek değeri 20 puana ulaşırken, kültür boyutunun puanı 25'i bulmuştur. Buna karşın meslek, ekonomik durum ve yaşam tarzı boyutlarının en düşük değeri dört puanda kalırken, kültür boyutunun puanı yedidir.

Bu iki analizde ulaşılan bilgilere göre; katılımcıların Kastamonu'ya gelme amaçlarında kültür önemsiz bir orana sahiptir. Buna karşın katılım-





Şekil 2. Araştırmanın Boyutlarının En Düşük ve En Yüksek Değerleri

caların konakladıkları yer seçiminde kültürün en etkili faktör olduğu görülmektedir. Bu durum Kastamonu konaklarının sahip olduğu kültürel doku ve değerlerin katılımcılar üzerinde oluşturmuş olduğu çekicilik unsuru ile açıklanabilmektedir.

Tablo 2’de, kadınlar ve erkekler arasında ölçek boyutları bakımından karşılaştırma amacıyla yapılan Mann Whitney U testi sonuçları görülmektedir. Bu teste göre;

Kadınlar ve erkekler arasında meslek boyutu bakımından istatistiksel anlamlı farklılık bulunmaktadır. Buna göre kadınların meslek tutumu daha yüksektir. Bu durumun bir sonucu olarak araştırmanın (*Meslek boyutu bireylerin cinsiyetlerine göre anlamlı farklılık göstermektedir*) hipotezi kabul edilmiştir.

Tablo 2. Cinsiyet Gruplarının Çekicilik Boyutlarına Göre Karşılaştırılması

Cinsiyet	n	Sıra Ortalama	U	p	
Meslek	Erkek	210	191,38	18034,5	0,037*
	Kadın	195	215,52		
Ekonomik durum	Erkek	210	192,95	18365,0	0,071*
	Kadın	195	213,82		
Kültür	Erkek	210	189,40	17620,0	0,014*
	Kadın	195	217,64		
Yaşam Tarzı	Erkek	210	194,90	18774,5	0,144
	Kadın	195	211,72		

\*p&lt;0,05 anlamlı fark var, p&gt;0,05 anlamlı fark yok

Kadınlar ve erkekler arasında kültür boyutu bakımından da istatistiksel anlamlı farklılık bulunmaktadır. Bu durumun bir sonucu olarak araştırmanın (*Kültür boyutu bireylerin cinsiyetlerine göre anlamlı farklılık göstermektedir*) hipotezi kabul edilmiştir.

Buna karşın kadınlar ve erkekler arasında ekonomik durum ve yaşam tarzı boyutları bakımından istatistiksel anlamlı farklılık bulunmamaktadır.

Kadın ve erkekler arasında kültür ve meslek bakımından anlamlı farklılık olması, Kastamonu konaklarının sahip olduğu kültürel doku ve değerlerin, kültürel sürdürülebilirlik ve turistik bir çekicilik oluşturduğu, bu değerlerin kadınların kültür algılamalarında daha etkili olduğu ve meslekleri gereği bu konaklardan daha çok etkilendikleri sonucuna ulaşılmasını sağlamaktadır.

Tablo 3’te eğitim durumu grupları arasında ölçek boyutları bakımından karşılaştırma amacıyla yapılan Kruskal Wallis testi sonuçları görülmektedir. Bu teste göre;

Eğitim durumu grupları arasında meslek boyutu bakımından istatistiksel anlamlı farklılık bulunmaktadır. Buna göre meslek tutumu en yüksek olan katılımcılar ilköğretim mezunlarından oluşurken, lisansüstü eğitim almış katılımcıların tutumları en düşüktür. Bu durumun bir sonucu olarak araştırmanın (*Meslek boyutu bireylerin eğitim düzeylerine göre anlamlı farklılık göstermektedir*) hipotezi kabul edilmiştir.

Eğitim durumu grupları arasında ekonomik durum boyutu bakımından da istatistiksel anlamlı farklılık bulunmaktadır. Buna göre ekonomik durum tutumu en yüksek olan katılımcılar ilköğretim mezunlarından oluşurken, lisansüstü eğitim almış katılımcıların tutumları en düşüktür. Bu durumun bir sonucu olarak araştırmanın (*Ekonomik durum boyutu bireylerin eğitim düzeylerine göre anlamlı farklılık göstermektedir*) hipotezi kabul edilmiştir.

Eğitim durumu grupları arasında kültür boyutu bakımından da istatistiksel anlamlı farklılık bulunmaktadır. Buna göre kültür tutumu en yüksek olan katılımcılar ilköğretim mezunlarından oluşurken, lisansüstü eğitim almış katılımcıların tutumları en düşüktür. Bu durumun bir sonucu olarak araştırmanın (*Kültür boyutu bireylerin eğitim düzeylerine göre anlamlı farklılık göstermektedir*) hipotezi kabul edilmiştir.

Tablo 3. Eğitim Durumu Gruplarının Çekicilik Boyutlarına Göre Karşılaştırılması

Eğitim durumu	n	Sıra Ortalama	X <sup>2</sup>	p	
Meslek	İlköğretim	13	255,92	27,072	0,000*
	Ortaöğretim	13	255,88		
	Lise	96	241,68		
	Lisans	211	193,41		
	Lisansüstü	72	160,43		
Ekonomik durum	İlköğretim	13	300,65	24,129	0,000*
	Ortaöğretim	13	295,88		
	Lise	96	210,01		
	Lisans	211	199,56		
	Lisansüstü	72	169,33		
Kültür	İlköğretim	13	307,73	17,655	0,001*
	Ortaöğretim	13	219,27		
	Lise	96	222,55		
	Lisans	211	194,26		
	Lisansüstü	72	180,69		
Yaşam Tarzı	İlköğretim	13	285,42	17,954	0,001*
	Ortaöğretim	13	260,31		
	Lise	96	226,10		
	Lisans	211	190,03		
	Lisansüstü	72	184,99		

\*p<0,05 anlamlı fark var, p>0,05 anlamlı fark yok

Eğitim durumu grupları arasında yaşam tarzı boyutu bakımından da istatistiksel anlamlı farklılık bulunmaktadır. Buna göre meslek tutumu en yüksek olan katılımcılar ilköğretim mezunlarından oluşurken, lisansüstü eğitim almış katılımcıların tutumları en düşüktür. Bu durumun bir sonucu olarak araştırmanın (*Yaşam tarzı boyutu bireylerin eğitim düzeylerine göre anlamlı farklılık göstermektedir*) hipotezi kabul edilmiştir.

Tablo 4'te toplam aylık gelir grupları arasında ölçek boyutları bakımından karşılaştırma amacıyla yapılan Kruskal Wallis testi sonuçları görülmektedir. Bu teste göre;

Toplam aylık gelir grupları arasında meslek boyutu bakımından istatistiksel anlamlı farklılık bulunmaktadır. Buna göre 1300 TL'den az aylık geliri olanların meslek tutumu en yüksek iken 3001-4500 TL aylık geliri olanların en düşüktür. Bu durumun bir sonucu olarak araştırmanın (*Meslek boyutu bireylerin aylık gelirlerine göre anlamlı farklılık göstermektedir*) hipotezi kabul edilmiştir.

Toplam aylık gelir grupları arasında ekonomik durum boyutu bakımından da istatistiksel

Tablo 4. Toplam Aylık Gelirin Çekicilik Faktörlerine Göre Karşılaştırılması

Toplam aylık gelir	n	Sıra Ortalama	X <sup>2</sup>	p	
Meslek	1300'den az	76	226,62	11,011	0,012*
	1300-3000	112	219,08		
	3001-4500	109	177,35		
	4501'den fazla	108	195,59		
Ekonomik durum	1300'den az	76	231,39	8,534	0,036*
	1300-3000	112	210,07		
	3001-4500	109	183,38		
	4501'den fazla	108	195,49		
Kültür	1300'den az	76	217,61	2,755	0,431
	1300-3000	112	200,28		
	3001-4500	109	208,00		
	4501'den fazla	108	190,50		
Yaşam Tarzı	1300'den az	76	239,11	10,409	0,015*
	1300-3000	112	204,60		
	3001-4500	109	187,39		
	4501'den fazla	108	191,69		

\*p<0,05 anlamlı fark var, p>0,05 anlamlı fark yok

anlamli farklılık bulunmaktadır. Buna göre 1300 TL'den az aylık geliri olanların ekonomik durum tutumu en yüksek iken 3001-4500 TL aylık geliri olanların en düşüktür. Bu durumun bir sonucu olarak araştırmanın (*Ekonomik durum boyutu bireylerin aylık gelirlerine göre anlamli farklılık göstermektedir*) hipotezi kabul edilmiştir.

Toplam aylık gelir grupları arasında yaşam tarzı boyutu bakımından da istatistiksel anlamli farklılık bulunmaktadır. Buna göre 1300 TL'den az aylık geliri olanların yaşam tarzı tutumu en yüksek iken 3001-4500 TL aylık geliri olanların en düşüktür. Bu durumun bir sonucu olarak (*Yaşam tarzı boyutu bireylerin aylık gelirlerine göre anlamli farklılık göstermektedir*) hipotezi kabul edilmiştir.

Toplam aylık gelir grupları arasında kültür boyutu bakımından ise istatistiksel anlamli farklılık bulunmamaktadır.

Eğitim düzeyi ve toplam aylık gelirleri gruplarına göre çekicilik faktörleri arasında anlamli farklar yaşanması, demografik yapıyla açıklanabilmektedir. Yapılan incelemede, katılımcıların yaklaşık yüzde 70'inin lisans ve lisansüstü mezunu olduğu tespit edilmiştir. Bunların birçoğu konak otellerde iş amaçlı konaklayan ve ekonomik gelirleri diğer katılımcılara nazaran yüksek olan müşterilerdir. Bu nedenle bu müşterilerin, konak otellere ait kültürel doku ve değerler sonucu kültürel sürdürülebilirliğini sağlamış ve bu doğrultuda oluşmuş çekiciliklerden istifade etmek amacıyla konaklayan diğer eğitim ve gelir grupları müşterilerine göre daha düşük olmasının elde edilmiş normal bir sonuç olduğu düşünülmektedir.

## SONUÇ VE ÖNERİLER

Bilim ve teknolojinin her geçen gün daha büyük gelişmeler gösterdiği günümüzde, küreselleşme hayatın her safhasında olduğu gibi bireylerin sosyal yaşantısında da kendisini hissettirmektedir. Bu değişiklik sonucu geniş aile yapısından çekirdek aile yapısına geçilmiştir. Böylelikle geniş aileler için inşa edilmiş birçok tarihi konak atıl kalmaya başlamıştır.

Sürdürülebilirliğin önem kazanmasıyla birlikte, atıl kalmış bu konakların değer kazanması sonucu yaşatılma ilkesi kapsamında yeniden

işlevlendirilerek çevrelerine sosyal, kültürel ve ekonomik fayda sağlaması amaçlanmıştır. Tanrısever, Saraç ve Aydoğdu (2016) çalışmalarında bu kapsamda Kastamonu merkezde otel olarak işlevlendirilmiş olan konakların her ne kadar bazı müşteriler tarafından hamam, sauna ve spor salonlarının olmadığından yakındığını ortaya koymuş olsalar da bu konakların yüksek oranda müşterilerin beklentisini karşıladığı sonucuna ulaşmışlardır. Buna karşın tarihi yapının bütünsel varlığına zarar getirmemek için gerçekleştirilen işlevlendirmede oda sayısının az ve ücretlerinin nispeten fazla olmasına rağmen tercih edildiği saptanmıştır. Bu doğrultuda bu konakların tercih edilip sürdürülebilirliğini sağlayabilmesine etki eden çekicilik faktörleri araştırılmıştır.

Elde edilen verilerden bu çekicilik faktörlerinin: meslek, ekonomik durum, kültür ve yaşam tarzı olduğu bulgulanmıştır. Ayrıca bulgulara göre bu faktörler yeniden işlevlendirilen tarihi konakların sürdürülebilirliğinde ziyadesiyle önem taşımaktadır. Çünkü Kastamonu'da yer alan bu konaklar, sahip oldukları bu çekicilikler sayesinde tercih edilmekte, kullanılmakta ve sağladığı ekonomik gelir ile kültürel dokusunu kaybetmemek için aylık ve yıllık bakımlar yapılması doğrultusunda gerekli önlemleri alarak yapısal sürdürülebilirliğini devam ettirebilmektedir (Tanrısever, Saraç ve Aydoğdu 2016: 1080).

Araştırmada yapılan karşılaştırmalı analizlerde, meslek ve kültür tutumu cinsiyete göre farklılık göstermiştir. Bu nedenle konak otel pazarlama çalışmalarında demografik özelliklerin göz önünde bulundurulması önerilmektedir. Meslek, ekonomik durum, kültür ve yaşam tarzı tutumları ise eğitim ve gelir seviyesi durumlarına göre farklılık göstermiştir. Araştırmada verilerin toplandığı dönemin kış mevsimini kapsamaması bunun bir sonucu olarak da eğitim ve gelir seviyesi yüksek katılımcıların geliş amacının iş olması, bu katılımcıların turistik çekiciliklere olan tutumlarının nispeten düşük çıkmasına neden olmuştur. Buna karşın eğitim seviyesi ve gelir düzeyi düşük katılımcıların tarihi konaklara turistik amaçlı geldiği ve tutumlarının yüksek olduğu görülmektedir.

Özetle, otel olarak yeniden işlevlendirilen tarihi konaklar, geliş amaçları turistik ya da değil birçok müşteri tarafından sahip olduğu turistik çekicilik faktörlerinden dolayı tercih edilmektedir. Bu durumun bir sonucu olarak işletme sahipleri gelir elde etmekte ve yapıların belirli sürelerle bakımlarını yaparak varlığını sürdürmesini ve çevresine faydalı olmaya devam etmektedir.

## KAYNAKÇA

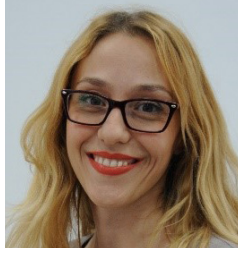
- Ahunbay, Z. (1996). *Tarihi Çevre Koruma ve Restorasyon*. İstanbul: Yem Yayınları.
- Aksoy, A., Enlil, Z., Ünsal, D. F., Pulhan, G., Dinçer İ., Zeren, G., Ahunbay, Z. ve Köksal, G. (2012). *Kültürel Miras Yönetimi*. Eskişehir: T.C. Anadolu Üniversitesi Yayını, I. Baskı, Web-Ofset.
- Altınoluk, Ü. (1998). *Binaların Yeniden Kullanımı*. İstanbul: Yapı Endüstri Merkezi Yayınları.
- Avcı, N. (2003). Anıtsal Yapılarda Uygulanabilecek Eklerin Çeşitlerinin Araştırılması ve Örneklerle Açıklanması (*Basılmamış Yüksek Lisans Tezi*). İstanbul: Yıldız Teknik Üniversitesi Mimarlık Fakültesi.
- Aydın, D. ve Yıldız, E. (2010). Yeniden Kullanıma Adaptasyonda Bina Performansının Kullanıcılar Üzerinden Değerlendirilmesi, *Metu İfa*, 27 (1): 1-22.
- Aydın, İ. (1990). *Açıklamalı Turizm Terimler Sözlüğü*. Aydın: Coşkun Matbaası.
- Aydoğdu, A. ve Akbaş, S. (2017). Kastamonu Konaklarının Turizm Potansiyelinin Değerlendirilmesi, *Turan Stratejik Araştırmalar Merkezi Dergisi*, 9 (35): 28.
- Bachlaitner, R. ve Zins, A. H. (1999). Cultural Tourism in Rural Communities: The Residents' Perspective, *Journal of Business Research*, 44 (3): 199-209.
- Balcı, A. (1995). *Sosyal Bilimlerde Araştırma*. Ankara: Ankara Üniversitesi Eğitim Bilimleri Fakültesi.
- Büyüköztürk, Ş. (2002). *Sosyal Bilimler İçin Veri Analiz El Kitabı*. Ankara: Pegem Yayıncılık.
- Cave, J., Ryan, C. ve Penakara, C. (2003). Residents' Perceptions, Migrant Groups and Culture as an Attraction-The Case of a Proposed Pacific Island Cultural Centre in New Zealand, *Tourism Management*, 24 (4): 371-385.
- Çakmakoğlu, N. (2015). Turistlerin Konak Otellerini Tercihlerine Etki Eden Faktörler: Kastamonu Örneği (*Basılmamış Yüksek Lisans Tezi*). Ankara: Gazi Üniversitesi Turizm Fakültesi.
- Duran, E. (2011). Turizm Kültür ve Kimlik İlişkisi; Turizmde Toplumsal ve Kültürel Kimliğin Sürdürülebilirliği, *İstanbul Ticaret Üniversitesi Sosyal Bilimler Dergisi*, 10 (9): 291-313.
- Dyllick, T. ve Hockerts, K. (2002). *Beyond the Business Case for Corporate Government*, Department of Environment and Heritage. Avustralya: Prion.
- Emekli, G. (2005). Avrupa Birliği'nde Turizm Politikaları ve Türkiye'de Kültürel Turizm, *Ege Coğrafya Dergisi*, 14: 99-107.
- Enlil, Z. (1992). Tarihi Bir Çevreyi Yaşatmak: Paris ve Bologna'da Bütüncül Koruma Yaklaşımları. *Yerleşim Yazıları* (Ed. A. Ökten) İstanbul: YTÜ Mimarlık Fakültesi Yayını, 199-201.
- Gall, D. M., Borg, R. W. ve Gall, P. J. (1996). *Educational Research: An Introduction* (6. Baskı). New York: Longman.
- Hasol, D. (2010). *Ansiklopedik Mimarlık Sözlüğü*. İstanbul: Yapı-Endüstri Merkezi Yayınları.
- Hayırsöver Topçu, F. (2011). Taşınmaz Kültür ve Tabiat Varlıklarında Mülkiyet Hakkının Sınırlandırılması, *Çağdaş Yerel Yönetimler Dergisi*, 20 (3): 23-45.
- Karasar, N. (2007). *Bilimsel Araştırma Yöntemi*. Ankara: Nobel Yayınları.
- Kaynaş, F. A., Pamukçu, H. ve Tanrısever, C. (2017). Osmanlı Konaklarının Helâl Turizm Kapsamında Yeniden İşlevlendirilmesi: Kastamonu Örneği. I. Uluslararası Helal Turizm Kongresi Bildiri Kitabı. (ss. 306-313). Antalya.
- Kıvıllı, Z. M. (2005). Tarihi Yapıların Sürdürülebilirlik Bağlamında Yeniden Kullanıma Kazandırılması: Burdur / Susuzhan Örneği. I. *Burdur Sempozyumu*. (ss. 16-19). Burdur.
- Kızıllırmak, İ. (2006). Türkiye'de Düzenlenen Yerel Etkinliklerin Turistik Çekicilik Olarak Kullanılmasına Yönelik Bir İnceleme, *Sosyal Bilimler Dergisi*, 15: 181-196.
- Kincaid, D. (2002). *Adapting Buildings For Changing Uses Guidelines For Change Of Use Refurbishment*. Londra: Taylor & Francis Group.
- Kutvan, B. ve Kutvan, S. A. (2013). Turizm Planlamasında Destinasyon Çekiciliklerinin Ölçümü: Bir Yöntem Yaklaşımı, *Uluslararası İktisadi ve İdari İncelemeler Dergisi*, 6 (11): 1307-9832.
- Langston, C., Wong, F. K. W., Hui, E. C. M. ve Shen, L. (2008). Strategic Assesment of Building Adaptive Reuse Opportunities in Hong Kong, *Building and Environment*, 43 (10): 1709-1718.
- Middleton, V. T. (1988). *Marketing in Travel and Tourism*. Oxford: Butterworth Heineman.
- Öter, Z. ve Özdoğan, O. N. (2005). Kültür Amaçlı Seyahat Eden Turistlerde Destinasyon İmajı: Selçuk-Efes Örneği, *Anatolia: Turizm Araştırmaları Dergisi*, 16 (2): 127-138.
- Özdamar, K. (2002). *Paket Programlarla İstatistiksel Veri Analizi-1*. (4.Baskı). Eskişehir: Kaan Kitabevi.
- Pekol, B. (2010). İstanbul'da Yeniden İşlevlerle Kullanılan Tarihi Yapıların Üslup Sorunsalı (*Basılmamış Doktora Tezi*). İstanbul: İTÜ Mimarlık Fakültesi.
- Schweitzer, C. (1999). Cultural Tourism: The Hot Ticket to Cool Meetings, *Association Management*, 5 (8): 1-8.
- Taner, S. (2011). İstanbul Endüstri Yapılarının "Loft" Kavramı Çerçevesinde Yeniden İşlevlendirilmesi (*Basılmamış Yüksek Lisans Tezi*). İstanbul: İTÜ Mimarlık Fakültesi.
- Tanrısever, C., Saraç, Ö. ve Aydoğdu, A. (2016). Yeniden İşlevlendirilen Tarihi Yapıların Sürdürülebilirliği, İktisat ve Girişimcilik Üniversitesi, *Türk Dünyası Kırgız – Türk Sosyal Bilimler Enstitüsü, Celalabat – Kırgızistan, Akademik Bakış Dergisi*, 54: 1068-1082.
- Tapan, M. (2007). *Soru ve Cevaplarla Koruma*. TMMOB Mimarlar Odası İstanbul: Büyükkent Şubesi Yayını.
- T.C. Kültür ve Turizm Bakanlığı, <http://www.kastamonukultur.gov.tr/TR,63867/tarihi-evler-ve-konaklar.html>, Erişim tarihi: 15 Aralık 2016.

## YAZARLAR



### Ömer SARAÇ:

Mustafa Kemal Üniversitesi Turizm İşletmeciliği ve Otelcilik Yüksekokulu'ndan (Turizm ve Otel İşletmeciliği) mezun oldu (2011). Yüksek lisans derecesini Kastamonu Üniversitesi'nden Turizm İşletmeciliği Ana Bilim Dalı'ndan aldı (2017). Turizm sektöründe farklı kademelerde yöneticilik yaptı (2011-2015). Kastamonu Üniversitesi'nde çalışmaya başladı (2015). Halen Kastamonu Üniversitesi Cide Rifat Ilgaz Meslek Yüksekokulu'nda görev yapmaktadır. Temel çalışma alanları, turizm işletmeciliği, otel işletmeciliği, turizm planlaması ve sürdürülebilir turizmdir.



### Canan TANRISEVER:

Başkent Üniversitesi Ticari Bilimler Fakültesi Turizm ve Rehberlik Bölümü'nden burslu olarak mezun oldu (2005). Yüksek lisans derecesini Ankara Üniversitesi'nden Peyzaj Mimarlığı Dalı'ndan (2010), doktora derecesini de aynı üniversiteden aldı (2013). University of South Carolina'da hem doktora sonrası araştırmacı hem de eş zamanlı öğretim üyesi olarak hizmet verdi. İstanbul Aydın Üniversitesi'nde başlayan akademik hayatı yedi yıldır Kastamonu Üniversitesi'nde devam etmektedir. 1996 yılında Çırağan Sarayı'nda başlayan mesleki kariyeri, Holiday Inn Crown Plaza, THY, Esmeralda Turizm, ETS, Dedeman, Elit Palace Boutique Hotel ve Karacan Dershanelerinde akademiye katılmadan önce devam etmiştir. Halen Kastamonu Üniversitesi Turizm Fakültesi'nde görev yapmaktadır. Temel çalışma alanları, turist rehberliği, sürdürülebilir turizm, kültürel miras ve turizm coğrafyasıdır.